

#### Gebrauchsinformation

Bitte lesen Sie diese Gebrauchsinformation vor der Benutzung des Produktes sorgfältig durch und bewahren Sie diese für spätere Nachfragen auf.

#### 1. Gebrauch- und Aufbewahrungsanleitung

Bitte vor Gebrauch des Produktes die zusätzlichen Hinweise auf der Verpackung des Produktes lesen. Setzen Sie das Produkt keinen feuchten Umgebungen oder extremen Temperaturen aus, da es sonst beschädigt werden könnte. Sorgen Sie für gute Belüftung bei Lagerung sowie Transport des Gerätes. Bei Nichtbeachten der Sicherheits-Hinweise besteht Überhitzungs-, Feuer- und/oder Explosionsgefahr sowie der Gefahr des Austritts gefährlicher Flüssigkeiten. Bewahren Sie das Produkt außerhalb der Reichweite von Kindern, Jugendlichen und Haustieren auf.

#### 2. Gegenanzeigen

Bei Verwendung von Flüssigkeiten (Liquids) mit und ohne Nikotin: Bitte beachten Sie die Warnhinweise und Gebrauchsinformationen der Flüssigkeit-Produkte und vermeiden Sie diese keinesfalls mit anderen Substanzen. Benutzen Sie das Produkt nicht, wenn Sie ein bekanntes Problem mit Nikotin oder anderen Inhaltsstoffen der Flüssigkeiten haben. Bei Übelkeit, Schwindelgefühl oder Hautausschlag, das Produkt bitte nicht weiter benutzen und umgehend einen Arzt konsultieren. Die elektronische Zigarette dient nicht zur Raucherentwöhnung.

#### 3. Sicherheitshinweise

- Das Gerät mit eingebautem Akku darf ausschließlich mit einem geeigneten Ladegerät aufgeladen werden.
- Nehmen Sie keine Änderung an dem Gerät vor. Bauen Sie das Gerät nicht auseinander oder reparieren Sie dieses.
- Bewahren Sie das Gerät niemals an Orten auf, die der Einwirkung von Feuchtigkeit, Staub oder hohen Temperaturen ausgesetzt ist. Bitte beachten Sie auch, dass Sie das Gerät niemals Nässe oder Feuchtigkeit (Regen, Salzwasser, oder sonstige Flüssigkeiten) aussetzen und ein feuchtes oder nasses Gerät in keinem Fall verwenden oder aufladen.
- Werfen Sie das Gerät niemals ins Feuer und bewahren Sie das Gerät vor Wärmequellen (Heizung, Sonneneinstrahlung oder sonstigen hohen Temperaturen). Dies gilt auch für das Aufladen des Gerätes.
- Vermeiden Sie jeglichen Kontakt mit Flüssigkeiten, die bei Beschädigung aus dem Gerät austreten. Es besteht Verletzungs-, bei Augenkontakt sogar Erblindungsgefahr: Augen nicht reiben und sofort mit klarem Wasser ausspülen. Unverzüglich einen Arzt / Notarzt kontaktieren.
- Setzen Sie das Ladekabel niemals unter Gewaltanwendung in den Ladeanschluss ein.
- Das Verschütten des Gerätes ist sehr gefährlich. Falls das Gerät verschluckt wird, sofort einen Arzt / Notarzt rufen.
- Schützen Sie das Gerät vor Erschütterungen, hohen Gewichtbelastungen oder sonstigen schädlichen Einwirkungen, die zu Beschädigungen des Gerätes führen kann.
- Falls Sie Störungen - wie den Austritt von Flüssigkeiten, Verfärbungen, Verformungen, Überhitzung oder Geruchsentwicklung, besonders während des Gebrauchs oder des Ladevorgangs - feststellen, nehmen Sie sofort einen sicheren Abstand zu dem Gerät ein.
- Halten Sie das beschädigte Gerät fern von Feuer oder Wärmequellen, eventuell ausgefallene Flüssigkeit kann sich entzünden.
- Lassen Sie das Gerät beim Ladevorgang nicht unbeaufsichtigt.
- Falls ausgefallene Flüssigkeiten auf die Haut oder die Kleidung gelangen, spülen Sie diese Stellen sofort mit kaltem, klarem Wasser ab. Konsultieren Sie einen Arzt.
- Falls der Ladevorgang nicht in der vorgeschriebenen Zeit abgeschlossen ist, muss dieser abgebrochen werden.
- Laden Sie das Gerät nicht bei extrem hohen oder niedrigen Temperaturen. Die empfohlene Umgebungstemperatur liegt zwischen 10°C und 40°C.
- Das Gerät ist zum Zeitpunkt des Kaufs nicht aufgeladen oder nur schwach geladen und muss vor dem ersten Gebrauch vollständig geladen werden. Laden Sie das Gerät auch nach längerem Nichtgebrauch erneut vollständig auf.
- Durch das Laden und Entladen des Gerätes verringert sich die Akkuleistung.
- Lagern Sie das Gerät bei Nichtgebrauch an einem kühlen und trockenen Ort. Lagern und transportieren Sie das Gerät niemals zusammen mit anderen metallischen Gegenständen. Sorgen Sie für ausreichend Belüftung.

#### 4. Entsorgung:

Produkte, die mit der durchgestrichenen Abfalltonne gekennzeichnet sind, gehören nicht in den Hausmüll. Diese Produkte von SMB® können Sie kostenlos in Ihrem Handel vor Ort oder an Sammelstellen der Kommunen abgeben. Erkundigen Sie sich hierzu bei Ihrer Gemeindeverwaltung, dem zuständigen Rathaus oder einem lokalen bzw. städtischen Abfallentsorgungsbehörden.

#### 5. Warnhinweise

Die Abgabe an und die Verwendung durch Kinder und Jugendliche unter 18 Jahren ist untersagt. Das Produkt wird für Nichtraucher nicht empfohlen. Dieses Produkt ist nicht geeignet für schwangere Frauen, Frauen, die in der Stillphase sind, Personen mit Herz-Kreislauferkrankungen, kardiovaskulären und respiratorischen Vorerkrankungen, Alkoholkonsum und Epilepsie. Benutzen Sie das Produkt nicht, wenn Sie an einer Lungenerkrankung (z.B. Asthma, COPD, Bronchitis, Lungenerkrankung) leiden. Der freigesetzte Dampf kann bei vorgeschädigter Lunge unter Umständen einen Asthmaanfall, Lufthof und Hustenanfälle auslösen. Sollten Beschwerden auftreten, suchen Sie bitte umgehend einen Arzt auf. Benutzen Sie unser Produkt nicht, wenn Sie ein bekanntes Problem (Allergien, Unverträglichkeiten usw.) mit Nikotin oder anderen Inhaltsstoffen unseres Produktes haben. Da das Produkt Glycerin enthält, kann es bei Diabetesern zu Hyperglykämie oder Glukoseurie führen. Bei Verwendung nikotinhaltiger Liquids: Nikotinhaltige Produkte sind nicht geeignet für Personen, die aus medizinischen Gründen auf Nikotinprodukte verzichten sollten. Wenn das Liquid verschluckt wird, wenden Sie sich an den Notruf. Sie können sich zusätzlich an den Giftnotruf in Ihrer Region wenden. (Bsp. 24h-Telefon: 030-192403)

#### 6. Angaben zu möglichen nachteiligen Auswirkungen auf die Gesundheit

- keine bekannt, siehe Gebrauchsinformationen der Flüssigkeit (Liquid).

#### 7. Angaben zur suchterzeugenden Wirkung

Soweit Sie Produkte mit nikotinhaltigen Flüssigkeiten (Liquids) verwenden, ist folgender Warnhinweis auf der Verpackung der Flüssigkeiten angebracht: „Dieses Produkt enthält Nikotin: einen Stoff, der stark abhängig macht.“

#### 8. Angaben zu toxiskologischen Daten

Bei Überhitzung der Flüssigkeit (Liquid) (über 240°C) in der elektronischen Zigarette können toxiskologische Stoffe entstehen. Bitte verwenden Sie die elektronische Zigarette daher ausschließlich entsprechend der jeweiligen Herstellerempfehlung/Bedienungsanleitung. Der Gebrauch dieses Produkts erfolgt auf eigene Verantwortung.

#### 9. Kontakt

Benötigen Sie zusätzliche Informationen oder haben Sie Fragen zu den Produkten und deren Anwendung, kontaktieren Sie bitte unsere ortsansässigen Shops oder besuchen Sie unsere Webseite: [www.ex-trade.net](http://www.ex-trade.net)

#### Algorithme / Batterieentstörung

Hinweise zur Batterieentstörung: Batteriegesetz (BattG)

Als Endnutzer sind Sie gesetzlich dazu verpflichtet, gebrauchte Batterien und Akkus fachgerecht zu entsorgen.

Diese dürfen nicht über den Hausmüll entsorgt werden, sondern sind in dafür vorgesehenen kommunalen Sammelstellen oder im Handel zurückzugeben. Alternativ können Sie Altbatterien, die wir als Neubatterien im Sortiment führen oder gefüllt haben, unentgeltlich an unseren Versandlager (EX-Trade GmbH & Co. KG Kreuzäcker-Ring 2, 63814 Mannschaft) zurückgeben.

#### Die auf den Batterien abgebildeten Symbole haben folgende Bedeutung:

Das Symbol der durchgekennzeichneten Mülltonne bedeutet, dass die Batterie nicht in den Hausmüll gegeben werden darf.

Pb = Batterie enthält mehr als 0,004 Masseprozent Blei

Cd = Batterie enthält mehr als 0,002 Masseprozent Cadmium

Hg = Batterie enthält mehr als 0,0005 Masseprozent Quecksilber.

Bitte beachten Sie die vorstehenden Hinweise.

Algorithmenregistrierungsnummer

WEEE-Reg-Nr. DE 54367836

Importeur:

EX-Trade GmbH & Co. KG, Kreuzäcker-Ring 2,

63814 Mannschaft, Deutschland



Stand: 15.07.2024

WEEE-Nr.: DE 54367836

VOOPOO

Drag S3 Kit

1

## VOOPOO: DRAG S3 KIT ARTNR.: 220437

Vielen Dank, dass Sie sich für SMB® entschieden haben!

### 1. PRODUKTBESCHREIBUNG

#### LIEFERUMFANG:

- 1x Voo poo Drag S3 Mod
- 1x Voo poo PnP X MTL Leerpod
- 1x Voo poo PnP X 0,8Ω Verdampferkopf
- 1x Voo poo PnP X 0,6Ω Verdampferkopf
- 1x 510 Mundstück
- 1x USB-C Kabel
- 1x Bedienungsanleitung

#### TECHNISCHE DATEN\*

##### Drag S3 Kit:

Abmessungen:	124,25x33x28mm	Akkukapazität:	3000mAh
Leistungsbereich:	5-60W	Fassungsvermögen:	5ml (Pod)
Widerstandsbereich:	0,2-3,0Ω	Ladestrom:	5V / 2A

#### Verdampferköpfe:

	PnP X 0,8Ω Verdampferkopf	PnP X 0,6Ω Verdampferkopf
Widerstand <sup>1</sup> :	0,8Ω	0,6Ω
Leistungsbereich <sup>1,2</sup> :	12-16W	18-23W
Dampfart <sup>2</sup> :	MTL <sup>3</sup>	MTL <sup>3</sup>

<sup>1</sup> Diese Informationen stehen auch auf dem einzelnen Verdampferkopf.

<sup>2</sup> Empfehlungen

<sup>3</sup> Backdampfen: Mit einem sanften Zug den Dampf erst in den Mund und dann in die Lunge inhalieren.

### 2. SICHERHEITSHINWEISE

- ! Wenn das Gerät nicht in Nutzung ist, schalten Sie es aus.**
- Benutzen Sie den Verdampfer über einen längeren Zeitraum nicht, schließen Sie die Luftzufuhr oder leeren Sie den Tank, entnehmen Sie den Verdampferkopf und reinigen Sie den Verdampfer.**
- Lagern Sie das Gerät sauber und trocken; Vermeiden Sie hohe Luftfeuchtigkeit.**
- Tauchen Sie das Gerät nicht unter Wasser und schützen Sie es vor Regen und Feuchtigkeit.**
- Setzen Sie das Gerät keinen extremen Temperaturen aus; Einsatz, Ladung und Lagerung des Gerätes nur im Temperaturbereich von -10°C bis. +40°C; Vermeiden Sie längere direkte Sonneneinstrahlung.**
- Schützen Sie das Gerät vor offenem Feuer. Werfen Sie es niemals ins Feuer (Explosionsgefahr).**
- Lassen Sie das Gerät nicht fallen, werfen Sie es nicht und wenden Sie keine übermäßige Kraft an, um Schäden zu vermeiden; Verwenden Sie das Gerät nicht,**

VOOPOO

Drag S3 Kit

\*Herstellangaben

2

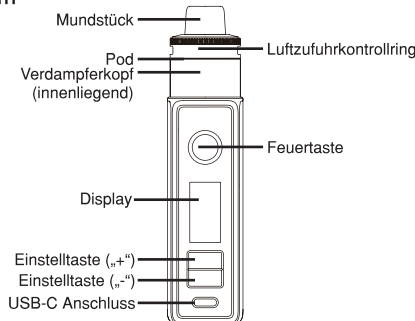


wenn Sie Schäden feststellen können.

- Nutzen Sie zum Laden nur das dazugehörige Ladekabel und einen Netzadapter mit einem Ladestrom von max. 1,0A und einer Spannungsausgabe von max. 5V.
- Bauen Sie das Gerät nicht auseinander und nehmen Sie keine Veränderungen vor.
- Füllen Sie frühzeitig Liquid nach, um Trockendampfen zu verhindern.
- Bei häufiger Nutzung kann sich der Verdampfer stark erhitzen; geben Sie ihm Zeit sich wieder abzukühlen.
- Wechseln Sie gegebenenfalls den Verdampferkopf, wenn Sie die Geschmacksrichtung wechseln.
- Reinigen Sie den Verdampfer regelmäßig, da sich Kondensat und Schmutz absetzen kann.
- Bricht das Glas, können sich Glassplitter in dem Tank befinden. Stellen Sie umgehend das Dampfen ein, reinigen Sie den gesamten Verdampfer gründlich und wechseln Sie den Verdampferkopf und die Dichtungsringe.
- Sind Anzeichen von Rauch-, Hitze-, Geruch-, Geräuschentwicklung, Verfärbungen oder Deformationen erkennbar, nehmen Sie umgehend einen sicheren Abstand zum Gerät ein.
- Produkte mit integriertem Akku sind bei sachgemäßer Handhabung unter den vom Hersteller angegebenen Parametern bei der Verwendung sicher. Durch Fehlbehandlung oder Umstände, die zu einem nicht ordnungsgemäßen Betrieb führen, kann es zu Undichtigkeiten und Austritt von Akku-Inhaltsstoffen und Zersetzungsprodukten kommen.
- Bei Beschädigung oder bei falscher Benutzung des Akkus kann dieser ausgasen und/oder es tritt Flüssigkeit aus dem Akku aus, die zu Reizungen, Verbrennungen und Verätzungen führen kann. Bei Kontakt die betroffenen Partien mit Wasser und Seife gründlich spülen und ärztlichen Rat einholen.
- Es wird davon abgeraten Firmware-Aktualisierungen durchzuführen oder Software von Drittanbietern aufzuspielen.
- Verwenden Sie ausschließlich im Fachhandel erworbenes Liquid und verdampfen Sie keine Öle oder anderweitig nicht reguliertes Liquid für elektronische Zigaretten.
- Trennen Sie bei Flugreisen Verdampfer und Akkuträger, durch Druckunterschiede ist es möglich, dass das Liquid ausläuft und in den Akkuträger gelangt. Kurzschlussgefahr

### 3. AUFBAU- UND FUNKTIONSÜBERSICHT

#### PRODUKTÜBERSICHT



#### DISPLAYANZEIGE



#### SCHUTZFUNKTIONEN UND SIGNALE

Signal	(Schutz-) Funktion	Erklärung und Maßnahmen
	Feuerzeitschutz	⇒ Wenn die Feuertaste für mehr als 10 Sekunden durchgehend gedrückt wird, stoppt das Gerät automatisch die Ausgabe.
	Kurzschluss-schutz	⇒ Es ist ein Kurzschluss aufgetreten. ➢ Überprüfen Sie Ihren Verdampfer und verwenden Sie gegebenenfalls einen anderen Verdampfer (-kopf).

VOOPOO

Drag S3 Kit

3




VOOPOO

Drag S3 Kit

Abbildungen des Produktes oder des Displays können von dem tatsächlichen Produkt abweichen.

4

## Signal (Schutz-) Funktion Erklärung und Maßnahmen

	Entladeschutz	⇒ Das Gerät schaltet sich aus, wenn der Akkustand zu niedrig ist. ➤ Laden Sie das Gerät wieder auf.
	Kein Pod verbunden	⇒ Der Pod/Verdampferkopf wurde nicht richtig verbunden. ➤ Überprüfen Sie den Pod/Verdampferkopf.
	Überhitzungs-schutz	⇒ Die Gerätetemperatur ist zu hoch. ➤ Lassen Sie das Gerät abkühlen.

### MODUS-ÜBERSICHT

#### Leistungsmodus (Power):

Der „Leistungsmodus“ oder auch „Power-Modus“ ist ein Modus, bei dem die Leistung reguliert werden kann. Über die Steuereinheit definieren Sie, wie viel Leistung auf den Verdampferkopf abgegeben wird; die Spannung wird entsprechend dem Verdampferwiderstand automatisch angepasst.

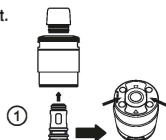
### 4. INBETRIEBNAHME

#### Kit zusammensetzen:



Achten Sie darauf, dass Sie die Gewinde nicht überdrehen oder verkanten.

- Befeuchten Sie den Verdampferkopf bis die Watte gleichmäßig glänzt.
- Stecken Sie den Verdampferkopf passend von unten in den Pod.
- Stecken Sie den Pod in den Akkuträger.



#### Liquid einfüllen:

Kompatibel mit allen Nachfüllbehältern, deren Ausgießer einen Durchmesser von 3mm nicht übersteigt.

VOOPOO

Drag S3 Kit

5

#### Luftzufuhr anpassen:



Dampfen Sie nicht bei komplett geschlossener Luftzufuhr.

- Drehen Sie den Luftzufuhrkontrollring, um die Luftzufuhr entsprechend Ihres Geschmacks zu erhöhen oder zu reduzieren.
- ⇒ Je größer die Luftzufuhr-Öffnungen, desto mehr Luft wird eingezogen.

#### Dampfen:

Achten Sie darauf, dass Sie Ihr Gerät entsprechend des Verdampferwiderstandes eingestellt haben, bevor Sie dampfen.

- Halten Sie die Feuertaste gedrückt, um zu dampfen.
- Warten Sie etwa eine halbe Sekunde, bevor Sie an der E-Zigarette ziehen.
- Lassen Sie die Feuertaste los, wenn Sie Ihren Zug beendet haben.

### 6. REINIGUNG

#### Komponenten reinigen:



Verwenden Sie keine Reinigungsmittel, da diese die Dichtungsringe angreifen können. Überprüfen Sie vor dem Zusammenbau die Vollständigkeit und Positionierung der Dichtungsringe.

- Zerlegen Sie den Verdampfer in seine Einzelteile.
- Reinigen Sie die Komponenten (nicht den Verdampferkopf) mit warmem Wasser oder in einem Ultraschallbad.
- Trocknen Sie die Komponenten gründlich, bevor Sie den Verdampfer wieder, wie unter „Kit zusammensetzen“ beschrieben, zusammensetzen.

### 7. INSTANDHALTUNG



Warten Sie mit Instandhaltungsarbeiten nach dem Betrieb, bis der Pod vollständig abgekühlt ist, um Verbrennungen zu verhindern. Stellen Sie vor Instandhaltungsarbeiten sicher, dass keine Stromzufuhr mehr besteht, indem Sie den Pod von dem Akkuträger abziehen oder Sie den Akkuträger ausschalten.

#### Verdampferkopf wechseln:



Mit andauernder Nutzung nimmt die Geschmacksintensität und die Dampfmenge ab oder der Dampf schmeckt verbrannt. Stellen Sie dies fest, sollten Sie den Verdampferkopf austauschen.



Wechseln Sie den Verdampferkopf bestenfalls nur dann, wenn der Pod leer ist und drehen Sie den Pod auf den Kopf. Lassen Sie nach dem Wechsel des Verdampferkopfes den erstmals befüllten Pod für mindestens 10 Minuten senkrecht stehen, damit sich die Watte mit Liquid vollsaugen kann.

VOOPOO

Drag S3 Kit

7



Achten Sie stets darauf, dass der Pod ausreichend gefüllt ist, um Trockendampfen zu vermeiden.

Achten Sie darauf, dass kein Liquid auf die Kontakte gelangt.

Lassen Sie den befüllten Pod für mindestens 10 Minuten senkrecht stehen, bevor Sie diesen in Betrieb nehmen, damit sich die Watte mit Liquid vollsaugen kann.

- Ziehen Sie den Pod aus dem Akkuträger.
- Öffnen Sie die Silikonabdeckung des Pods.
- Füllen Sie Liquid durch die Öffnung in den Pod.
- Schließen Sie die Silikonabdeckung des Pods.
- Stecken Sie den Pod wieder in den Akkuträger.
- Wiederholen Sie die Schritte, wenn der Pod leer ist.



### 5. BETRIEB

#### Gerät (ein-)ausschalten:

- Drücken Sie die Feuertaste 5 Mal schnell hintereinander, um das Gerät ein-/auszuschalten.

#### Menü öffnen:

- Drücken Sie die Feuertaste 3 Mal schnell hintereinander, um das Gerätemenü zu öffnen.
- ⇒ Sie haben die Auswahl zwischen "MODE", "THEME", "ANIMATION", „LOCK SETTING“, "PUFF CLEAR" oder "EXIT".
- Drücken Sie die Einstelltasten („+“ oder „-“), um zwischen den Menüs zu navigieren.
- Drücken Sie die Feuertaste, um Ihre Auswahl zu bestätigen.

#### MODE-Menü:

- ⇒ Sie haben die Auswahl zwischen:
  - SMART: Intelligenter Ausgabemodus, stellt die Ausgabe automatisch ein
  - RBA: Leistungsausgabe individuell zwischen 5-60W
  - ECO: Energiesparende Leistungsausgabe

#### THEME-Menü:

- Wählen Sie ihr gewünschtes Theme aus.

#### ANIMATION-Menü:

- Wählen Sie ihre gewünschte Animation aus.

#### LOCK SETTING-Menü:

- TOUCH LOCK: Gerät (ent-)sperren durch Berührung
- BUTTON LOCK: Gerät für Einstelltasten (ent-)sperren
- UNLOCK: Gerät immer entsperrt

#### PUFF CLEAR-Menü:

- Zuganzahl zurücksetzen

#### EXIT-Menü:

- ⇒ Gerätemenü verlassen.

VOOPOO

Drag S3 Kit

6

- Ziehen Sie den Pod aus dem Akkuträger.
- Ziehen Sie den Verdampferkopf aus dem Pod.
- Bereiten Sie einen neuen Verdampferkopf vor, indem Sie die Watte mit Liquid befeuchten, bis diese gleichmäßig glänzt.
- Stecken Sie den Verdampferkopf passend von unten in den Pod.
- Stecken Sie den Pod in den Akkuträger.

#### Akku aufladen:



Verwenden Sie bei interner Aufladung nur Netzadapter mit einem Ladestrom von maximal 2,0 A und einer Spannungsausgabe von maximal 5,0 V.

- Verbinden Sie das Gerät über das beiliegende USB-C Kabel mit Ihrem PC oder über einen geeigneten Wandadapter mit dem Stromnetz.

### 8. LAGERUNG

Wenn Sie das Gerät von SMB® für einen längeren Zeitraum nicht nutzen, schalten Sie es aus.

Benutzen Sie den Verdampfer von SMB® über einen längeren Zeitraum nicht, schließen Sie die Luftzufuhr oder leeren Sie den Tank, entnehmen Sie den Verdampferkopf und reinigen Sie den Verdampfer.

Entsprechend der Industriestandards und -normen verliert der Akku bei längerer Lagerung nach 3 Monaten 5% bis 10%, nach 6 Monaten 15% bis 20% und nach einem Jahr 25% bis 30% seiner Leistung. Um eine lange Lebensdauer zu unterstützen, wird empfohlen, den Akku mindestens einmal im Quartal aufzuladen.

Bewahren Sie die Produkte außerhalb der Reichweite von Kindern und Haustieren auf.

Achten Sie auf einen festen und sicheren Stand der Produkte.

Lagern Sie die Produkte sauber und trocken; Vermeiden Sie hohe Luftfeuchtigkeit.

Lagern Sie die Produkte nicht unter extremen Temperaturen; Halten Sie den zulässigen Temperaturbereich (-10 °C bis +40 °C) des Gerätes mit integriertem Akku ein; Vermeiden Sie längere direkte Sonneneinstrahlung.

### 9. ENTSORGUNG



- Die Verpackung muss umweltgerecht entsorgt werden.
- Produkte, die mit der durchgestrichenen Abfalltonne gekennzeichnet sind, gehören nicht in den Hausmüll. Diese Produkte von SMB® können Sie kostenlos in Ihrem Handel vor Ort oder an Sammelstellen der Kommunen abgeben. Erkundigen Sie sich hierzu bei Ihrer Gemeindeverwaltung, dem zuständigen Rathaus oder einem lokalen bzw. städtischen Abfallentsorgungsbetrieb.

### 10. ERSATZTEILLISTE

Folgende Ersatzteile können unter anderem für das Produkt von SMB® erworben werden: Kompatibel mit allen VooPoo PnP X Pods, Verdampferköpfe, Leerpods

VOOPOO

Drag S3 Kit

8